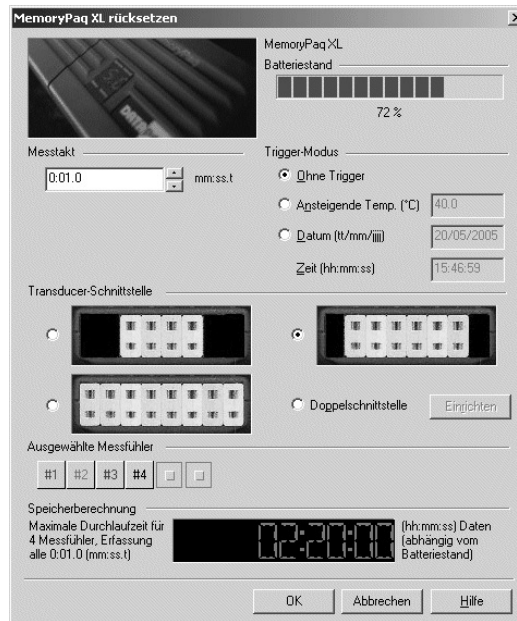


6. Klicken Sie auf **Testen**.  
Wird ein Logger erkannt, werden der Loggertyp und der Kommunikationsanschluss angezeigt, an dem er angeschlossen ist.

7. Klicken Sie auf **OK**.

Sie können den Logger wie gewohnt zurücksetzen und Daten herunterladen (z. B. über **Logger > Zurücksetzen** oder **Logger > Herunterladen**).



Weitere Informationen und Hinweise zur Fehlerbehebung bei Kommunikationsproblemen finden Sie im Oven Tracker Benutzerhandbuch (Ausgabe 3 oder höher).

© Datapaq Ltd., Cambridge, UK 2005 Alle Rechte vorbehalten

Datapaq Ltd. gibt keinerlei Zusicherungen oder Garantien irgendeiner Art hinsichtlich der Inhalte dieses Dokuments und schließt insbesondere jedwede implizite Garantie hinsichtlich der Verkäuflichkeit oder Eignung für irgendeinen speziellen Zweck aus. Datapaq Ltd. haftet nicht für Fehler in diesem Dokument oder für Neben- bzw. Folgeschäden in Zusammenhang mit der Lieferung, Leistung oder Verwendung der Datapaq-Software, der zugehörigen Hardware oder dem Dokument.

Datapaq Ltd. behält sich das Recht vor, dieses Dokument zu gegebener Zeit zu überarbeiten und inhaltliche Änderungen vorzunehmen. Eine Informationspflicht hinsichtlich solcher Überarbeitungen oder Änderungen besteht nicht.

Benutzerhandbücher sind auch in anderen Sprachen erhältlich. Bei Fragen wenden Sie sich an Datapaq.

**Europa und Asien**  
Datapaq Ltd  
160 Cowley Road  
Cambridge CB4 0GU, Großbritannien  
Tel: +44-(0)1223-423141  
Fax: +44-(0)1223-423306  
sales@datapaq.co.uk

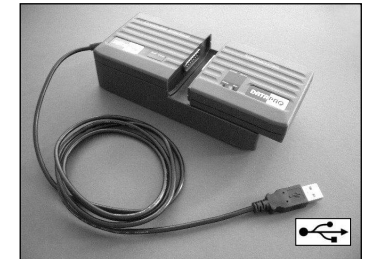
**Nord- und Südamerika**  
Datapaq Inc.  
187 Ballardvale Street  
Wilmington, MA 01887, USA  
Tel: +1-978-988 9000  
Fax: +1-978-988 0666  
sales@datapaq.com

# USB-Version der XL-Computer-Schnittstelle INSTALLATIONSLEITFADEN



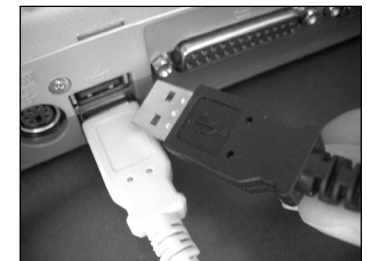
## USB-Treiber installieren

Um die Kommunikation zwischen XL-Logger und Computer über die USB-Version der Computer-Schnittstelle (CI0040A) zu ermöglichen, müssen Sie auf dem Computer die entsprechenden Treiber installieren. Als Betriebssystem ist Windows 98 oder eine höhere Version erforderlich (kein Windows NT). Vor der Installation der Treiber sollte Version 3.0 oder eine höhere Version der Insight-Software installiert werden. Zur Installation gehen Sie wie folgt vor:



1. Auf den meisten Systemen wird die Installation beim Einlegen der Programm-CD automatisch gestartet. Startet das Installationsprogramm nicht automatisch, klicken Sie auf die Windows-Schaltfläche **Start** und wählen Sie **Ausführen**. Wählen Sie das CD-ROM-Laufwerk aus und starten Sie Setup.exe.
2. Befolgen Sie anschließend die Anweisungen auf dem Bildschirm. Sie benötigen die Lizenznummer. Diese finden Sie in der Lizenzvereinbarung, auf der Außenseite der CD-Hülle und auf der Außenseite der Systemverpackung.
3. Schließen Sie die Computer-Schnittstelle nach Installation der Insight-Software und bei eingelegter CD an einen USB-Anschluss am Computer an. Der **Assistent für das Suchen neuer Hardware** wird daraufhin automatisch gestartet (siehe S. 2).
4. Geben Sie an, dass ein passender Treiber gesucht

Stellen Sie bei der Installation auf einem Computer mit Windows 2000 oder Windows XP sicher, dass Sie als Administrator angemeldet sind.



Wir empfehlen, immer denselben USB-Anschluss für die Computer-Schnittstelle zu verwenden, da Sie ansonsten erneut zur Installation der Treiber aufgefordert werden und ein anderer COM-Anschluss zugewiesen wird.

und/oder installiert werden soll (empfohlen). Durchsuchen Sie auf Aufforderung die CD im CD-ROM-Laufwerk.

- Die Treiberdatei wird automatisch gesucht und installiert. Falls Windows eine Meldung bezüglich digitaler Signaturen oder Windows-Logo-Test ausgibt, ignorieren Sie den Hinweis und fahren Sie mit der Installation fort.

*Sie werden möglicherweise zur Installation von zwei Treibern aufgefordert. Daher kann der oben beschriebene Prozess zweimal ablaufen.*

*Im Folgenden ist die Treiberinstallation mit Windows XP dargestellt. Die Fenster und Dialogfelder können sich je nach Systemkonfiguration unterscheiden. Sie sollten jedoch dieselben Informationen auswählen.*

## Kommunikationseinrichtung

Wird der Datenlogger zum ersten Mal mit einem Computer verbunden, müssen die Kommunikationsparameter festgelegt werden. Hierzu lassen Sie von Windows den internen Anschluss suchen, an dem der Logger angeschlossen ist.



- Schließen Sie den Logger an das Ladegerät an (nicht nötig, wenn der Logger einen guten Batteriestand aufweist).
- Schließen Sie die Computer-Schnittstelle an einen freien USB-Anschluss am Computer an. Verwenden Sie denselben USB-Anschluss, den Sie auch für die Treiberinstallation verwendet haben.



- Verbinden Sie anschließend den MemoryPaq mit der Computer-Schnittstelle. Die rote Leuchtdiode am MemoryPaq sollte fünfmal blinken, um die Verbindung der Geräte zu bestätigen.

- Wählen Sie aus dem Menü der Insight-Software **Logger > Einrichtung**, um das Dialogfeld **Kommunikationseinrichtung** zu öffnen.
- Klicken Sie auf **Erkennen**, um den **Kommunikationsanschluss**, an dem der Logger angeschlossen ist, automatisch erkennen zu lassen.

