

起步之机，尽在于此！

1

连接通信电缆，重置记录器并使用内存计算器以便选择正确的采样间隔。当所选的触发事件发生时，记录器便会开始记录。



2



将热电偶插入记录器，此时应特别注意区分每个信道中所插入的热电偶。

3

将记录器放在隔热箱 * 中，合上盖子（咔嚓一声到位）并使系统穿越回流炉。

*注意：如果选择了启动按钮触发，则可按启动按钮并确保在关闭隔热箱前仅绿色 LED 在闪烁。



4



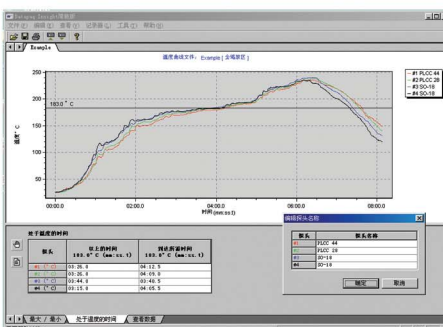
产品在整个过程中应处于 Datapaq 系统之前。务必用胶带将热电偶导线粘在一起以免卡在烘炉内。

5

系统退出烘炉时，请使用防护手套收回系统。从隔热箱取出数据记录器。



6



使隔热箱保持打开状态以加快冷却过程。将通信电缆连接到记录器上并将温度线图数据下载到 PC 以使用 Insight 软件来分析。

电池状态

黄色 LED

双色 LED



数据记录器状态

绿色 LED

红色 LED

提示:

记录器配备有智能电池监控装置, 可确保电池永远不会过度充电。使充电器与通信线保持连接状态以使记录器始终处于充电和备用状态。

记录器状态

绿色 LED	红色 LED	意义:	操作
与红色 LED 交替闪烁 5 次	与绿色 LED 交替闪烁 5 次	用 PC 成功重置数据记录器	无
按采样间隔交替闪烁	按采样间隔交替闪烁	正在等待温度触发, 或等待按启动按钮	无
与红色 LED 同时闪烁	与绿色 LED 同时闪烁	1 号信道高于温度触发, 因此无法触发	用 PC 重置温度触发或使 1 号热电偶冷却下来
Off	每 5 秒闪烁一次	含有热数据或内存已满。继续运行前必须下载或删除数据	下载到 PC 或用 PC 进行重置以删除数据
按采样间隔闪烁	Off	记录器正在采集数据	无
快速闪烁 5 次	Off	数据已从记录器传送到 PC	无
Off	闪烁 5 次	与 PC 的通信联系已经建立	无
Off	每秒闪烁 1 次	严重内部错误	联系 Datapaq
与红色和黄色 LED 同时闪烁 5 次	与绿色和黄色 LED 同时闪烁 5 次	数据下载后按了启动按钮。数据记录器已按上次所用的运行条件自动重置	无

电池状态

黄色 LED	双色 LED	状态
Off	Off	记录器处于非充电状态
On	红色	记录器正在快速充电
On	绿色	记录器充电已满
On	Off	记录器连续补充充电



欧洲和亚洲
 DATAPAQ Limited
 Deanland House, 160 Cowley Road
 Cambridge, CB4 0GU, UK
 Tel: +44 (0)1223 423141
 Fax: +44 (0)1223 423306
 e-mail: sales@datapaq.co.uk

北美洲和南美洲
 DATAPAQ, Inc.
 187 Ballardvale Street
 Wilmington, MA 01887 USA
 Tel: +978 988 9000
 Fax: +978 988 0666
 e-mail: sales@datapaq.com

由于产品的持续改进, 因此规格若有变化, 恕不另行预告。



www.datapaq.com